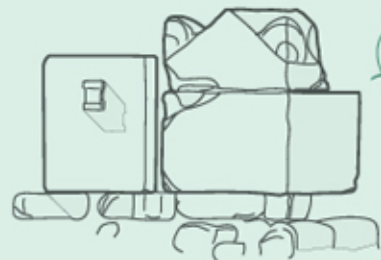


# Baalbeck



Les temples de Baalbeck peuvent à juste titre figurer parmi les merveilles du monde antique. Dominant la plaine de la Béqaa de leurs proportions gigantesques, ils sont l'aboutissement d'un projet impérial qui témoigne de la volonté, de la richesse et de la puissance romaine. Ils dénotent aussi une forte influence locale sémitique, dans leur plan comme dans leur économie générale. D'ailleurs la triade de Jupiter, Vénus, et Mercure qui y était adorée, avait été greffée sur une ancienne triade formée de Hadad, le grand dieu de l'orage, d'Atargatis, la grande déesse mère syrienne et d'un jeune dieu de la végétation et des troupeaux.

Au cours des siècles, ces temples ont subi les ravages des tremblements de terre mais aussi des destructions et des constructions médiévales. Grâce toutefois aux travaux entrepris au cours des cent dernières années par des archéologues et architectes allemands, français et libanais, le visiteur peut aujourd'hui se faire une idée de leur aspect originel.

Située à 85 kilomètres à l'Est de Beyrouth, au croisement d'anciennes routes qui reliaient la côte méditerranéenne à l'intérieur syrien et le nord de la Syrie au nord de la Palestine, Baalbeck est aujourd'hui le centre administratif et économique de la Béqaa Nord.

## Les Temples dans l'Histoire

Durant des siècles, les temples de Baalbeck, transformés en forteresse gisaient sous des mètres de remblais. Et bien qu'en ruine, le site n'a jamais cessé d'attirer les visiteurs et de susciter l'admiration. Ce n'est toutefois qu'en 1898 qu'une mission archéologique allemande entreprit les premiers travaux de prospection et de restauration. Ses

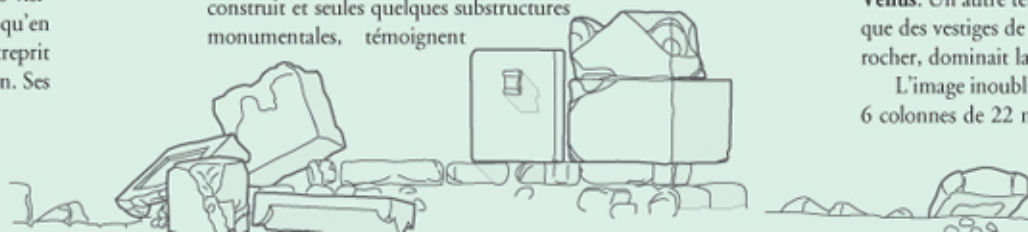


Vue aérienne des temples de Bacchus et de Jupiter.

recherches, continuées à partir de 1922, par des archéologues et architectes français, devaient être poursuivies, après l'Indépendance en 1943, par la Direction Générale des Antiquités du Liban.

Les temples de Baalbeck furent construits sur un tell dont les origines remontent au moins à la fin du 3ème millénaire av. J.-C. L'histoire du site est fort mal connue durant cette période. Il semblerait toutefois qu'au cours du 1er millénaire av. J.-C. un lieu de culte avait été aménagé au sommet du tell. Selon la tradition sémitique des hauts lieux, souvent mentionnés dans la Bible, il était constitué d'un autel construit à l'intérieur d'une cour entourée d'une enceinte.

Au cours de l'époque hellénistique (333-64 av. J.-C.), sous l'influence des Ptolémées, les cultes de Baalbeck furent solarisés. La ville fut baptisée Heliopolis ou Ville du Soleil, à l'instar de la grande métropole égyptienne. L'ancienne cour fut alors élargie et un podium fut construit à son extrémité ouest, destiné à porter un temple de type classique. Ce temple ne fut jamais construit et seules quelques substructures monumentales, témoignent



encore du projet hellénistique.

La construction du temple débuta sous Auguste, vers la fin du 1er s. av. J.-C., pour ne s'achever que vers la fin du règne de Néron (37-68 ap. J.-C.). Quant à la Grande Cour, elle ne devait être construite qu'au cours du 2ème s., à l'endroit même où s'étaient succédées les cours des hauts lieux des époques antérieures. C'est aussi au cours de cette époque que débuta la construction du temple dit de Bacchus.

Au cours du 3ème s., sous la dynastie des Sévères (193-235), on entreprit la construction des Propylées et de la Cour Hexagonale qui semblent avoir été achevés vers le milieu du 3ème s. Ce fut aussi l'époque qui vit s'achever la construction du temple rond, dit de Vénus.

Les travaux furent toutefois largement compromis après 313, à la suite de la promulgation de l'Edit de Milan qui faisait du Christianisme une religion officielle de l'État, par Constantin le Grand. Vers la fin du 4ème s., Théodose, mettait fin aux cultes païens d'Heliopolis en détruisant leurs symboles les plus sacrés, à savoir les autels de la grande cour, et en les remplaçant par une basilique.

A la suite de la conquête arabe en 636, les temples furent transformés en citadelle, une qal'a, nom qui est resté attaché aux monuments de l'acropole.

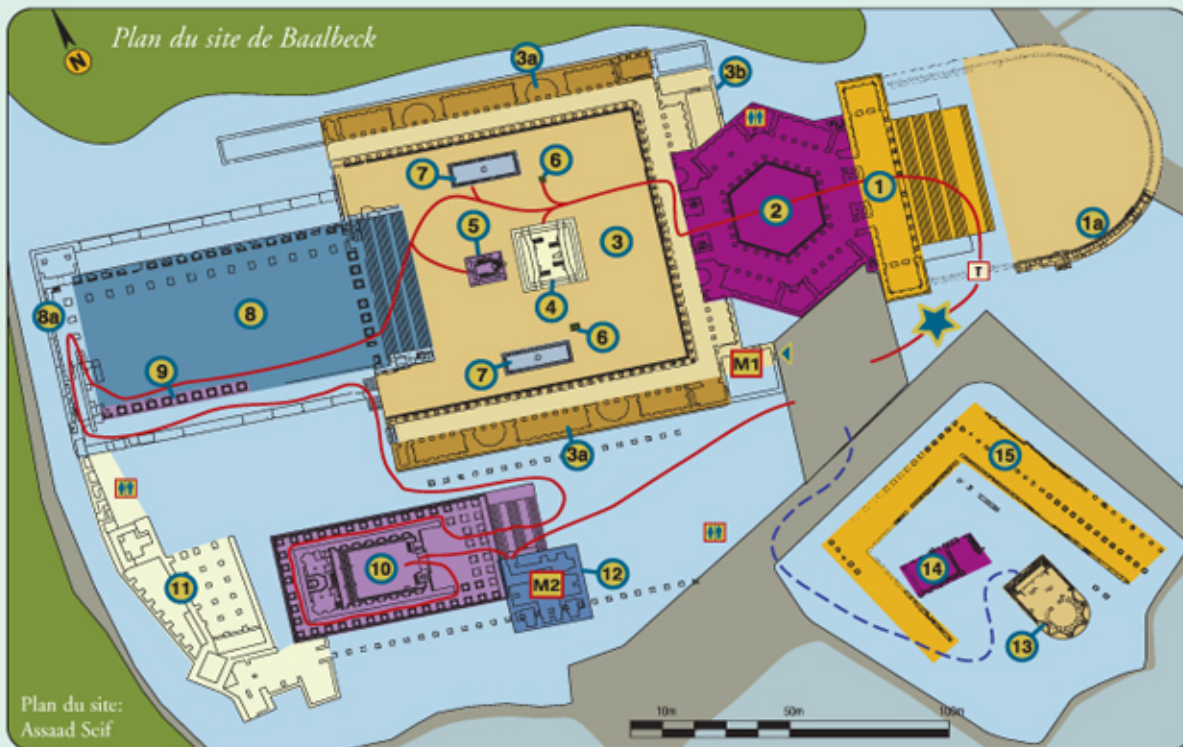
Au cours des siècles ultérieurs, la ville passa successivement des Omayyades aux mains des Abbassides, des Toulounides, des Fatimides et des Ayyoubides. Mise à sac par les Mongols vers 1260, elle connaîtra une période de calme et de prospérité sous les Mamloukes.

## Visite des Lieux

Le complexe culturel de Baalbeck se compose de trois monuments principaux : le Sanctuaire de Jupiter, le Temple adjacent dit de Bacchus et le Temple rond dit de Vénus. Un autre temple, dédié à Mercure, dont il ne reste que des vestiges de son escalier monumental taillé dans le rocher, dominait la colline de Cheikh Abdallah.

L'image inoubliable que l'on a de Baalbeck est celle de 6 colonnes de 22 mètres de haut qui restent du péristyle





### Plan du site:

- 1-Le Propylée
- 1a-Le Péribol
- 2-La Cour Hexagonale
- 3-La Grande Cour
- 3a-Les Niches Décorées
- 3b-Les Étables
- 4-La Tour
- 5-L'Autel des Sacrifices
- 6-Les 2 Colonnes
- 7-Les Bassins d'Eau
- 8-Le Temple de Jupiter
- 8a-Le Trilithon
- 9-Les 6 Colonnes Corinthiennes

- 10-Le Temple de Bacchus
- 11- La Citadelle Arabe et La Mosquée
- 12-La Tour du 15ème siècle
- 13-Le Temple de Vénus
- 14-Le Temple des 9 Muses
- 15-Portique

du Grand Temple. Ces colonnes surmontées de leur entablements donnent une excellente idée de ce que devait être les dimensions du monument.

Le Grand Temple se compose de quatre parties: une entrée monumentale, ou Propylées, une Cour Hexagonale, une Grande Cour rectangulaire et enfin le temple proprement dit.

- 1) **Les Propylées**, achevés vers le milieu du 3ème s. sont précédés d'un vaste demi-cercle de gradins et d'un escalier monumental partiellement restauré duquel on voit très bien le péribole semi circulaire qui le précède. Cette entrée (1) dotée d'une façade de 12 colonnes de granite était flanquée de deux pavillons.

- 2) **la Cour Hexagonale**: Des Propylées, trois portes y conduisent. Elle est à ciel ouvert et entourée d'un por-

tique de 30 colonnes de granite, fut construite durant la 1ère moitié du 3ème s.

- Vers la fin du 4ème s. ou au début du 5ème s, elle fut transformée en église et couverte d'une coupole

- 3) **La Grande Cour**: Construite au cours du 2ème s. mesure 134m x 112m et contient les installations principales du culte. Héritière des esplanades des anciens hauts lieux, elle occupe le sommet arasé du tell de Baalbek. La Cour était entourée d'un portique sous lequel s'ouvraient huit exèdres rectangulaires et quatre semi-circulaires, dont les niches étaient garnies de statues (3a).

Pour éviter le tassement ou le glissement des terres meubles de l'ancien tell, celui-ci fut consolidé par la construction de **substructures voûtées** (3b) sur ses faces est, nord et sud ainsi que par le podium du temple sur sa face ouest. Ces voûtes servaient de corridors souterrains, de magasins ou d'étables en même temps que de soubassement aux portiques et exèdres de la Cour.

- 4-5) **La Tour et L'autel des sacrifices**: deux structures s'élèvent au centre de la cour : Un autel des sacrifices restauré et une tour dont seules subsistent les assises inférieures. Cette « tour », datée du début du 1er s.ap.J.C., «était probablement destinée à permettre aux pèlerins de



Temple de Bacchus





Les exèdres de la Grande Cour.

suivre les cérémonies à partir de son toit. Les deux structures furent détruites vers la fin du 4<sup>ème</sup> s pour laisser la place à la basilique chrétienne.

• **6-7) Deux Colonnes et Bassins Rituels :** la «Tour» est flanquée de deux colonnes isolées en granite rouge et gris.

Deux bassins rituels ,décorés de sculptures en relief , étaient placés des 2 côtés nord et sud de la tour et de l'autel des sacrifices.

• **8)Le Temple de Jupiter** (La Cella): Après avoir traversé les propylées, la cour hexagonale et la grande cour rectangulaire, le fidèle se trouve au pied du grand temple. Cette approche du sanctuaire à travers une succession d'espaces parfaitement définis résulte d'une ordonnance typiquement sémitique.

Le temple mesure 88m x 48m, il se dresse sur un podium qui s'élève à 7m au-dessus du niveau de la cour et à 13m au-dessus du terrain environnant. On y accède par un escalier monumental.

• **9) Six colonnes:** Seulement subsistent de son péristyle qui en comptait 54 de 22m de hauteur.

Le Soubassement du temple est construit de blocs de pierres de grandes tailles.

Trois d'entre eux, le

**Trilithon** (8a), sont particulièrement célèbres: ils sont visibles sur la face ouest et pèsent chacun près de 800 tonnes.

**10)Le Petit Temple dit de Bacchus :** Construit au cours du 2<sup>ème</sup> s. ap. J.-C., il se caractérise par son excellent état de conservation. Contrairement au grand temple qui paraît avoir été dédié au culte public de la Triade Héliopolitaine, le Petit Temple semble avoir été consacré à un culte auquel étaient admis des initiés. Ce culte était centré autour du jeune dieu de Baalbeck, considéré comme une divinité solaire mais aussi une divinité de la végétation dont la naissance et la croissance constituent un gage de renaissance et d'éternité. Du vin et d'autres drogues, comme l'opium, étaient utilisés par les fidèles dans le but de parvenir à l'extase. Ce sont d'ailleurs les représentations de vignes et de pavots sculptés à l'intérieur qui ont amené à attribuer ce temple à Bacchus.

Le temple se dresse sur un podium de 5m de haut et l'on y accède par un escalier monumental de 33 marches. Sa porte monumentale, décorée d'un enchevêtrement de vignes, d'épis de blé, de pavots et de figures mythologiques, constitue l'une des plus belles curiosités du site.

• **11) La Mosquée Ayyoubide :** Située à l'ouest du temple de Bacchus.

• **12)La Tour Mamelouk :** Du 15<sup>ème</sup> s. se dresse à l'angle sud-est du Temple. Elle faisait office de résidence du gouverneur de la citadelle.

• **13)Le Temple Rond, dit de Vénus:** Au sud-est de l'acropole se dresse un véritable bijou de l'architecture



Mosquée Omayyade avant restauration

romaine du 3<sup>ème</sup> s. Son plan, ses dimensions tout autant que son orientation permettent de l'identifier comme étant le Temple de la Fortune de Baalbek, voire la divinité tutélaire de la grande ville, placée sous la protection des grands dieux de la Cité. Ce n'est d'ailleurs pas par hasard qu'il fut transformé à l'époque byzantine en une église dédiée à Sainte Barbe qui est restée jusqu'à nos jours la sainte patronne de Baalbek.

• **14) Le Temple des Neuf Muses:**

Tout à côté se trouvent les vestiges d'un « Temple des Muses », les déesses qui présidaient tous les arts et les lettres, daté du début du 1<sup>er</sup> s. de l'ère chrétienne.

• **15) Les Vestiges d'un Portique:** A proximité du temple de Vénus.

## A Travers la ville et dans ses environs

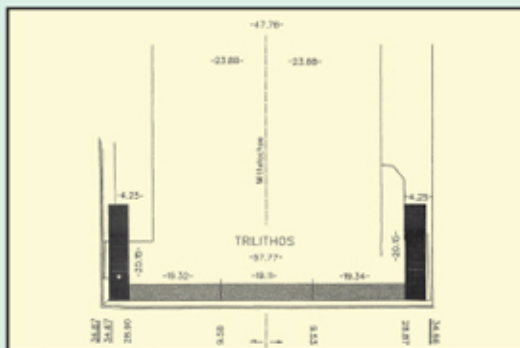
À côté des prestigieux Vestiges de ses temples, Baalbeck et ses environs immédiats recèlent de nombreux autres monuments romains ou islamiques.

• **1)La Grande Mosquée:** Située en face de l'acropole, cette mosquée fut construite au début de l'époque omayyade (7<sup>ème</sup>-8<sup>ème</sup> s.) sur l'emplacement probable du forum romain et d'une église byzantine dédiée à Saint Jean. Avec ses matériaux empruntés aux constructions antiques, elle possède un minaret carré situé à l'angle nord-ouest de sa cour.

• **2)Bâtiments Civils:** Au sud de l'acropole, au lieu dit « Boustan el-Khan » furent mis à jour et partiellement restaurés des vestiges appartenant à des édifices publics dont des thermes, un marché et vraisemblablement un bouletérium, ou salle du conseil.

• **3)Ras-el Ain:** Cette source antique, située aujourd'hui à la limite du périmètre urbain, fournissait une partie de l'eau nécessaire à la ville. On y trouve encore les vestiges d'un nymphée et d'un petit sanctuaire romains, ainsi que des restes importants d'une mosquée mamelouk construite en 1277.





Le Trilithon en gris, le monolithe de la femme enceinte en noir.  
Erwin Ruprechtsberger "Vom steinbruch zum jupiter tempel von Heliopolis Baalbeck" Linz 1999

• **4) Les Carrières:** Près de l'entrée Sud de la ville se trouve l'une des carrières, d'où proviennent les pierres qui ont servi à la construction des temples. Au milieu de cette carrière, gisent encore deux énormes blocs, Monolithe I et II. Une autre carrière se trouve au sud-ouest de la ville, près de la route qui menait à Homs, à l'endroit dit **al-Kiyyâl**

**Monolithe I :** appelé « Pierre de la femme enceinte » est un énorme bloc de pierre. Il mesure 21.5m x 4.8m x 4.2m et pèse près de 1000,12 tonnes. Ce monolithe a sa place sur l'un des deux côtés Nord ou Sud, du temple de Jupiter, perpendiculaire au trilithon.

**Monolithe II :** Pas loin de la pierre de la femme enceinte se trouve un autre bloc de pierre monolithe étudié par le Docteur Erwin Ruprechtsberger avec une équipe de spécialistes du musée de Stadt- Linz en Autriche en 1996 et 1997, et baptisé par eux monolithe II. Les mesures qu'ils ont prises ont montré que ce bloc pèse 1248 tonnes et qu'il fut utilisé ultérieurement, peut être durant l'ère médiévale, comme carrière de pierre.

• **5) Qoubbat al-Amjad:** Sur la colline de Cheikh Abdallah se trouvent les restes importants de la mosquée-zawiya de Cheikh Abdallah al-Younini, construite sous le règne d'Al-Amjad, arrière neveu de Saladin et gouverneur de Baalbeck entre 1182 et 1230. cet édifice qui contient la tombe du cheikh, fut construit avec les pierres du tem-

ple de Mercure qui se trouvait à proximité.

• **6) Porte Romaine Fortifiée:** Au Nord-Ouest de l'acropole, à proximité des casernes militaires, se trouvent les restes imposants d'une porte romaine qui faisait jadis partie du dispositif défensif de la ville.

• **7) Qoubbat as-Saâdin:** Non loin de la porte romaine se trouve un mausolée composé de deux chambres sépulcrales. Construit en 1409, il abritait des tombes de gouverneurs mamelouk de Baalbeck.

• **8) Qoubbat Douris:** A l'entrée sud de la ville se trouve une structure octogonale constituée de huit colonnes de granite. Recouverte à l'origine d'une coupole, elle surmontait une sépulture ayyoubide du 13ème s.

• **9) Le Mausolée de Sitt Khawla:** La fille de L'Imam el Hussein, il s'agit d'un très beau monument mémorial, édifié sur sa tombe, couvert de céramique bleue rehaussée de motifs persans.

• **10) Nécropole Romaine:** A Douris à 4 km de Baalbek on y a découvert en 1996 accidentellement une nécropole renfermant un trésor, et en 2006 une autre.

• **11) Le Temple de Mercure :** Elevé au premier siècle ap JC. Sur les vestiges d'un temple antérieur et dédié au Dieu protecteur de la moisson et des troupeaux. On y parvient par un escalier taillé dans le rocher.

### Les Festivals internationaux de Baalbeck :

lancés en 1956. Les plus célèbres orchestres, les grandes Divas de la chanson dans le monde et les pièces théâtrales les plus célèbres y furent applaudies. Les représentations se déroulent aux mois de juillet et d'août. Le transport est assuré.

Pour plus de détails visitez le site: [www.baalbeck.org.lb](http://www.baalbeck.org.lb)

Liban - Ministère du Tourisme

550, Rue Banque du Liban, BP: 11/5344, Beyrouth - Liban

Tel: 961-1-340940 - 1 - 2 - 3 - 4, Fax: 961-1-340945 - Hotline: 1735

Web site: [www.destinationlebanon.gov.lb](http://www.destinationlebanon.gov.lb)

E-Mail: [mot@lebanon-tourism.gov.lb](mailto:mot@lebanon-tourism.gov.lb)

© Tous droits réservés

Texte: Dr Hassan Salameh Sarkis

Monolithes: Françoise Hbeika

Distribuée gratuitement

# Baalbeck

